



T.C

NİĞDE KAYMAKAMLIĞI

DÜNDARLI 100.YIL ORTAOKULU MÜDÜRLÜĞÜ

2019-2023 STRATEJİK PLANI



NIGDE
DÜNDARLI 100. YIL
ORTAOKULU

İSTİKLALMARŞI

Korkma, sönmez bu şafaklarda yüzen al sancak;
Sönmeden yurdumun üstünde tüten en son ocak.
O benim milletimin yıldızıdır, parlayacak;
O benimdir, o benim milletimindir ancak.

Çatma, kurban olayım, çehreni ey nazlı hilal!
Kahraman ırkıma bir gül! Ne bu şiddet, bu celal?
Sana olmaz dökülen kanlarımız sonra helal...
Hakkıdır Hakk'a tapan milletimin istiklal!

Ben ezelden beridir hür yaşadım, hür yaşarım.
Hangi çılgın bana zincir vuracakmış? Şaşarım!
Kükremiş sel gibiyim, bendimi çiğner, aşarım.
Yırtarım dağları, enginlere sığmam taşarım.

Garbın afakını sarmışsa çelik zırhlı duvar,
Benim iman dolu göğsüm gibi serhaddim var.
Ulusun, korkma! Nasıl böyle bir imanı boğar,
"Medeniyet!" dediğin tek dişi kalmış canavar?

Arkadaş! Yurduma alçakları uğratma sakın.
Siper et gövdeni, dursun bu hayasızca akın.
Doğacaktır sana va'dettiği günler Hakk'ın...
Kim bilir, belki yarın, belki yarından da yakın.

Bastığın yerleri "toprak!" diyerek geçme, tanı:
Düşün altındaki binlerce kefensiz yatanı.
Sen şehit oğlusun, incitme, yazıktır atanı:
Verme, dünyaları alsan da, bu cennet vatanı.

Kim bu cennet vatanın uğruna olmaz ki feda?
Şüheda fışkıracak toprağı sıksan, şüheda!
Canı, cananı bütün varımı alsın da Huda,
Etmesin tek vatanımdan beni dünyada cüda.

Ruhumun senden, İlahi, şudur ancak emeli:
Değmesin mabedimin göğsüne namahrem eli.
Bu ezanlar ezanlar-ki şahadetleri dinin temeli
Ebedi yurdumun üstünde benim inlemeli.

O zaman vecd ile bin secde eder-varsa-taşım,
Her cerihamdan, İlahi, boşanıp kanlı yaşım,
Fışkırır ruh-ı mücerred gibi yerden na'şım;
O zaman yükselerek arşa değer belki başım.

Dalgalar sen de şafaklar gibi ey şanlı hilal!
Olsun artık dökülen kanlarımın hepsi helal!
Ebediyen sana yok, ırkıma yok izmihlal:
Hakkıdır, hür yaşamış bayrağımın hürriyet;
Hakkıdır, Hakk'a tapan, milletimin istiklal!

Mehmet AKİF ERSOY



Öğretmenler;
Yeni Nesil Sizin
Eseriniz Olacaktır.

H. Atatürk



GENÇLİĞE HİTABE

Ey Türk gençliği! Birinci vazifen, Türk İstiklalini, Türk cumhuriyetini, ilelebet, muhafaza ve müdafaa etmektir.

Mevcudiyetinin ve istikbalinin yegane temeli budur. Bu temel, senin, en kıymetli hazinendir. İstikbalde dahi, seni, bu hazineden, mahrum etmek isteyecek, dahili ve harici, bedhahların olacaktır. Bir gün, istiklal ve cumhuriyeti müdafaa mecburiyetine düşersen, vazifeye atılmak için, içinde bulunacağın vaziyetin imkan ve şeraitini düşünmeyeceksin! Bu imkan ve şerait, çok namüsaıt bir mahiyette tezahür edebilir. İstiklal ve cumhuriyetine kastedecek düşmanlar, bütün dünyada emsali görülmemiş bir galibiyetin mümessili olabilirler. Cebren ve hile ile aziz vatanın, bütün kaleleri zapt edilmiş, bütün tersanelerine girilmiş, bütün orduları dağıtılmış ve memleketin her köşesi bilfiil işgal edilmiş olabilir. Bütün bu şeraitten daha elim ve daha vahim olmak üzere, memleketin dahilinde, iktidara sahip olanlar gaflet ve dalalet ve hatta hiyanet içinde bulunabilirler. Hatta bu iktidar sahipleri şahsi menfaatlerini, müstevlerin siyasi emelleriyle tevhit edebilirler. Millet, fakr u zaruret içinde harap ve bitap düşmüş olabilirler.

Ey Türk istikbalinin evladı! İşte, bu ahval ve şerait içinde dahi, vazifen; Türk istiklal ve cumhuriyetini kurtarmaktır! Muhtaç olduğun kudret, damarlarındaki asil kanda, mevcuttur!

H. Atatürk



Okulumuz misyon, vizyon ve stratejik planı ile daha iyi bir eđitim seviyesine ulaşması düşünceyle sürekli yenilenmeyi ve kalite kültürünü kendisine ilke edinmeyi amaçlamaktadır. Kalite kültürü oluşturmak için eğitim ve öğretim başta olmak üzere insan kaynakları ve kurumsallaşma, sosyal faaliyetler, alt yapı, toplumla ilişkiler ve kurumlar arası ilişkileri kapsayan 2019-2023 stratejik planı hazırlanmıştır.

Kapsamlı ve özgün bir çalışmanın sonucu hazırlanan Stratejik Plan okulumuzun çađa uyumu ve gelişimi açısından tespit edilen ve ulaşılması gereken hedeflerin yönünü doğrultusunu ve tercihlerini kapsamaktadır. Katılımcı bir anlayış ile oluşturulan Stratejik Plânın, okulumuzun eğitim yapısının daha da güçlendirilmesinde bir rehber olarak kullanılması amaçlanmaktadır.

Belirlenen stratejik amaçlar doğrultusunda hedefler güncellenmiş ve okulumuzun 2019-2023 yıllarına ait stratejik plânı hazırlanmıştır.

Planın hazırlanmasında emeđi geçen Strateji Yönetim Ekibi' ne, planın uygulanmasında yardımcı olacak kurum ve kuruluşlara, öğretmen, öğrenci ve velilerimize şimdiden teşekkür ederim.

Zeki ERDOĐDU
Okul Müdürü

İÇİNDEKİLER

SUNUŞ.....	ERROR! BOOKMARK NOT DEFINED.
İÇİNDEKİLER	ERROR! BOOKMARK NOT DEFINED.
BÖLÜM I: GİRİŞ VE PLAN HAZIRLIK SÜRECİ	7
BÖLÜM II: DURUM ANALİZİ.....	14
OKULUN KISA TANITIMI	ERROR! BOOKMARK NOT DEFINED.
OKULUN MEVCUT DURUMU: TEMEL İSTATİSTİKLER	16
PAYDAŞ ANALİZİ	22
GZFT (GÜÇLÜ, ZAYIF, FIRSAT, TEHDİT) ANALİZİ.....	29
GELİŞİM VE SORUN ALANLARI	34
BÖLÜM III: MİSYON, VİZYON VE TEMEL DEĞERLER	37
MİSYONUMUZ	37
VİZYONUMUZ	37
TEMEL DEĞERLERİMİZ	38
BÖLÜM IV: AMAÇ, HEDEF VE EYLEMLER.....	39
TEMA I: EĞİTİM VE ÖĞRETİME ERİŞİM.....	39
TEMA II: EĞİTİM VE ÖĞRETİMDE KALİTENİN ARTIRILMASI.....	41
TEMA III: KURUMSAL KAPASİTE	46

V. BÖLÜM: MALİYETLENDİRME 48

EKLER:ERROR! BOOKMARK NOT DEFINED.

Tablolar

Tablo 1: stratejik plan üst kurulu.....	sayfa12
Tablo 2: Okulumuzun fiziki yapısı.....	sayfa14
Tablo 3: Okulumuzun çalışanlarına ilişkin bilgiler belirtilmiştir.....	sayfa 15
Tablo 4: Okul Yerleşkesine İlişkin Bilgiler.....	sayfa16
Tablo 5: Teknolojik Kaynaklar Tablosu.....	sayfa18

Kısaltmalar

AB	: Avrupa Birliđi
ABİDE	: Akademik Becerilerin İzlenmesi ve Deđerlendirilmesi
BT	: Biliřim Teknolojileri
CİMER	: Cumhurbaşkanlıđı İletiřim Merkezi
CK	: Cumhurbaşkanlıđı Kararnamesi
DYS	: Doküman Yönetim Sistemi
EBA	: Eđitim Biliřim Ađı
FATİH	: Fırsatları Artırma ve Teknolojiyi İyileřtirme Harekâtı
IPA	: Instrument for Pre-Accession Assistance (Katılım Öncesi Mali Yardım Aracı)
MEB	: Millî Eđitim Bakanlıđı
MEBBİS	: Millî Eđitim Bakanlıđı Biliřim Sistemleri
MEBİM	: Millî Eđitim Bakanlıđı İletiřim Merkezi
MEİS	: Millî Eđitim İstatistik Modülü
OECD	: Organisation for Economic Co-operation and Development (İktisadi İřbirliđi ve Kalkınma Teřkilatı)
OSB	: Organize Sanayi Bölgesi

- PESTLE** : Politik, Ekonomik, Sosyolojik, Teknolojik, Yasal ve Ekolojik Analiz
- PDR** : Psikolojik Danışmanlık ve Rehberlik
- PISA** : Programme for International Student Assesment (Uluslararası Öğrenci Değerlendirme Programı)
- RAM** : Rehberlik Araştırma Merkezi
- STK** : Sivil Toplum Kuruluşu
- TIMSS** : Trends in International Mathematics and Science Study (Matematik ve Fen Bilimleri Uluslararası Araştırması)
- TİKA** : Türk İşbirliği ve Koordinasyon Ajansı Başkanlığı
- TÜBİTAK** : Türkiye Bilimsel ve Teknolojik Araştırma Kurulu
- TYÇ** : Türkiye Yeterlikler Çerçevesi

Tanımlar

Bütünleştirici Eğitim (Kaynaştırma Eğitimi): Özel eğitime ihtiyacı olan bireylerin eğitimlerini, destek eğitim hizmetleri de sağlanarak akranlarıyla birlikte resmî veya özel örgün ve yaygın eğitim kurumlarında sürdürmeleri esasına dayanan özel eğitim uygulamalarıdır.

Coğrafi Bilgi Sistemi (CBS) : Dünya üzerindeki karmaşık sosyal, ekonomik, çevresel vb. sorunların çözümüne yönelik mekâna/konuma dayalı karar verme süreçlerinde kullanıcılara yardımcı olmak üzere, büyük hacimli coğrafi verilerin; toplanması, depolanması, işlenmesi, yönetimi, mekânsal analizi, sorgulaması ve sunulması fonksiyonlarını yerine getiren donanım, yazılım, personel, coğrafi veri ve yöntem bütünüdür.

Destekleme ve Yetiştirme Kursları: Resmî ve özel örgün eğitim kurumlarına devam eden öğrenciler ile yaygın eğitim kurumlarına devam etmekte olan kursiyerleri, örgün eğitim müfredatındaki derslerle sınırlı olarak, destekleme ve yetiştirme

amacıyla açılan kurslardır.

Eđitsel Deđerlendirme: Bireyin tüm gelişim alanlarındaki özellikleri ve akademik disiplin alanlarındaki yeterlilikleri ile eğitim ihtiyaçlarını eğitimel amaçla belirleme sürecidir.

İşletmelerde Meslekî Eğitim: Meslekî ve teknik eğitim okul ve kurumları öğrencilerinin beceri eğitimlerini işletmelerde, teorik eğitimlerini ise meslekî ve teknik eğitim okul ve kurumlarında veya işletme ve kurumlarca tesis edilen eğitim birimlerinde yaptıkları eğitim uygulamalarını ifade eder.

Okul-Aile Birlikleri: Eğitim kampüslerinde yer alan okullar dâhil Bakanlığa bağlı okul ve eğitim kurumlarında kurulan birliklerdir.

Ortalama Eğitim Süresi: Birleşmiş Milletler Kalkınma Programının yayınladığı İnsani Gelişme Raporu'nda verilen ve 25 yaş ve üstü kişilerin almış olduğu eğitim sürelerinin ortalaması şeklinde ifade edilen eğitim göstergesini ifade etmektedir.

Öğrenme Analitiđi Platformu: Eğitimel Veri Ambarı üzerinde çalışacak, öğrencilerin akademik verileriyle birlikte ilgi, yetenek ve mizacına yönelik verilerinin de birlikte değerlendirildiđi platformdur.

Örgün Eğitim Dışına Çıkma: Ölüm ve yurt dışına çıkma haricindeki nedenlerin herhangi birisine bağlı olarak örgün eğitim kurumlarından ilişik kesilmesi durumunu ifade etmektedir.

Örgün Eğitim: Belirli yaş grubundaki ve aynı seviyedeki bireylere, amaca göre hazırlanmış programlarla, okul çatısı altında düzenli olarak yapılan eğitimidir. Örgün eğitim; okul öncesi, ilköğretim, ortaokul, ortaöğretim ve yükseköğretim kurumlarını kapsar.

Özel Politika veya Uygulama Gerektiren Gruplar (Dezavantajlı Gruplar): Diğer gruplara göre eğitiminde ve istihdamında daha fazla güçlük çekilen kadınlar, gençler, uzun süreli işsizler, engelliler gibi bireylerin oluşturduğu grupları ifade eder.

Özel Yetenekli Çocuklar: Yaşlarına göre daha hızlı öğrenen, yaratıcılık, sanat, liderliğe ilişkin kapasitede önde olan, özel akademik yeteneğe sahip, soyut fikirleri anlayabilen, ilgi alanlarında bağımsız hareket etmeyi seven ve yüksek düzeyde performans gösteren bireydir.

Tanımlama: Özel eğitime ihtiyacı olan bireylerin tüm gelişim alanlarındaki özellikleri ile yeterli ve yetersiz yönlerinin, bireysel özelliklerinin ve ilgilerinin belirlenmesi amacıyla tıbbî, psiko-sosyal ve eğitim alanlarında yapılan değerlendirme sürecidir.

Ulusal Dijital İçerik Arşivi: Öğrenme süreçlerini destekleyen beceri destekli dönüşüm ile ülkemizin her yerinde yaşayan öğrenci ve öğretmenlerimizin eşit öğrenme ve öğretme fırsatlarını yakalamaları ve öğrenmenin sınıf duvarlarını aşması sağlamaya yönelik eğitsel dijital içerik ambarıdır.

Uzaktan Eğitim: Her türlü iletişim teknolojileri kullanılarak zaman ve mekân bağımsız olarak insanların eğitim almalarının sağlanmasıdır.

Yaygın Eğitim: Örgün eğitim sistemine hiç girmemiş ya da örgün eğitim sisteminin herhangi bir kademesinde bulunan veya bu kademedен ayrılmış ya da bitirmiş bireylere; ilgi, istek ve yetenekleri doğrultusunda ekonomik,

toplumsal ve kültürel gelişmelerini sağlayıcı nitelikte çeşitli süre ve düzeylerde hayat boyu yapılan eğitim, öğretim, üretim, rehberlik ve uygulama etkinliklerinin bütününe ifade eder.

Zorunlu Eğitim: Dört yıl süreli ve zorunlu ilkokullar ile dört yıl süreli, zorunlu ve farklı programlar arasında tercihe imkân veren ortaokullar ve imam-hatip ortaokullarından oluşan ilköğretim ile ilköğretime dayalı, dört yıllık zorunlu, örgün veya yaygın öğrenim veren genel, mesleki ve teknik ortaöğretim kademelerinden oluşan eğitim sürecini ifade eder.

Giriş

BÖLÜM I: GİRİŞ ve PLAN HAZIRLIK SÜRECİ

2019-2023 dönemi stratejik plan hazırlanması süreci Üst Kurul ve Stratejik Plan Ekibinin oluşturulması ile başlamıştır. Ekip tarafından oluşturulan çalışma takvimi kapsamında ilk aşamada durum analizi çalışmaları yapılmış ve durum analizi aşamasında paydaşlarımızın plan sürecine aktif katılımını sağlamak üzere paydaş anketi, toplantı ve görüşmeler yapılmıştır.

Durum analizinin ardından geleceğe yönelim bölümüne geçilerek okulumuzun amaç, hedef, gösterge ve eylemleri belirlenmiştir. Çalışmaları yürüten ekip ve kurul bilgileri altta verilmiştir.



STRATEJİK PLAN ÜST KURULU

STRATEJİK PLAN

BÖLÜM 1

HAZIRLIK SÜRECİ

Üst Kurul Bilgileri		Ekip Bilgileri	
Adı Soyadı	Unvanı	Adı Soyadı	Unvanı
ZEKİ ERDOĞDU	OKUL MÜDÜRÜ	ELİF ŞEN	ÖĞRETMEN
HAFİZE ASLAN	MÜDÜR YARDIMCISI	BÜŞRA KAYA	ÖĞRETMEN
YUNUS BAY	OKUL AİLE BİRLİĞİ BAŞKANI	DUDU MORBOĞA	ÖĞRETMEN
		MEHMET AKİF KULAK	ÖĞRETMEN

BÖLÜM II: DURUM ANALİZİ

Durum analizi bölümünde okulumuzun mevcut durumu ortaya konularak neredeyiz sorusuna yanıt bulunmaya çalışılmıştır.

Bu kapsamda okulumuzun kısa tanıtımı, okul künyesi ve temel istatistikleri, paydaş analizi ve görüşleri ile okulumuzun Güçlü Zayıf Fırsat ve Tehditlerinin (GZFT) ele alındığı analize yer verilmiştir.

TARİHİ GELİŞİM

Okulumuz ilk kez 1972 yılında tek bina olarak hizmete girmiştir. Uzun yıllar tek bina olarak hizmet veren okulumuzda ikili eğitim sistemi uygulanmıştır.

1985 yılında okulumuzun çatısında meydana gelen çatlaklardan dolayı okulumuz geçici olarak boşaltılmış ve eğitime bugün kooperatif olarak kullanılan eski Dünderlı Belediyesi'nde devam edilmiştir. Ertesi yıl tamirata tamamlanan okulumuzda eğitim-öğretime devam edilmiştir.



1987 yılında okulumuzun yanına Dünderlı Ortaokulu yapılmıştır.

1997 yılında ilköğretimin 8 yıla çıkarılması ve ilkokul ile ortaokulun birleştirilmesi sonucu okulumuzda dersliklerin yetersiz olmasından dolayı tek katlı üçüncü bir ek derslik yapılmıştır.

2005 yılında sonradan yapılan ve ikinci kademe olarak kullanılan bina yıkılarak yerine 12 derslikli üç katlı (bodrum kat dâhil) yeni bir bina yapılmıştır. 2006-2007 eğitim-öğretim yılında yeni binanın resmi açılışı Niğde milletvekilleri, Niğde Valisi, İl Milli Eğitim Müdürü ve

halkın katılımıyla gerçekleştirilmiştir.

2012-2013 yılında 4+4+4 eğitim sistemiyle okulumuz Dünderlı 100. Yıl İlkokulu/Ortaokulu olmuştur.

2017-2018 yılında okulun ikiye ayrılması kararı alınmıştır. Dünderli 100.yıl ve Dünderli Atatürk olmak üzere iki ortaokul olmuştur.

Adres:	Mahalle:Dünderli Kasabası	Coğrafi Konum (link):	https://www.google.com/maps/place/rl%C4%B1,+51000+D%C3%BCndlediyesi%2FNi%C4%9Fde+MerkezFde/@38.0856933,35.1831676,14z/dm1!1zZMO8bmRhemzEsSBvcnRhbJBRsSwIEtPTIVN!3m4!1s0x152a2a5f7dc096856994!8m2!3d38.0841674!
Telefon Numarası:	Tel.:(388)259-70-27	Faks Numarası:	-
e- Posta Adresi:	http://dunderliortaokulu.meb.k12.tr	Web sayfası adresi:	721399@meb.k12.tr
Kurum Kodu:	721399	Öğretim Şekli:	Tam Gün

Okulun Hizmete Giriş Tarihi: 2005			Toplam Çalışan Sayısı		10
Öğrenci Sayısı:	Kız	48	Öğretmen Sayısı	Kadın	6
	Erkek	64		Erkek	4
	Toplam	112		Toplam	10
Derslik Başına Düşen Öğrenci Sayısı			:22,4	Şube Başına Düşen Öğrenci Sayısı	
Öğretmen Başına Düşen Öğrenci Sayısı			:12,4	Şube Başına 30'dan Fazla Öğrencisi Olan Şube Sayısı	
Öğrenci Başına Düşen Toplam Gider Miktarı			54,33 TL	Öğretmenlerin Kurumdaki Ortalama Görev Süresi	
				:1,8	

Çalışan Bilgileri

Okulumuzun çalışanlarına ilişkin bilgiler altta yer alan tabloda belirtilmiştir.

Çalışan Bilgileri Tablosu

Unvan*	Erkek	Kadın	Toplam
Okul Müdürü ve Müdür Yardımcısı	1	1	2
Sınıf Öğretmeni	-	-	-
Branş Öğretmeni	3	6	9
Rehber Öğretmen	0	0	0
İdari Personel	1	1	2
Yardımcı Personel	1	0	1
Güvenlik Personeli	0	0	0
Toplam Çalışan Sayıları	6	8	14

Okulumuz Bina ve Alanları

Okulumuzun binası ile açık ve kapalı alanlarına ilişkin temel bilgiler altta yer almaktadır.

Okul Yerleşkesine İlişkin Bilgiler

Okul Bölümleri		Özel Alanlar	Var	Yok
Okul Kat Sayısı	2	Çok Amaçlı Salon	+	
Derslik Sayısı	12	Çok Amaçlı Saha		-
Derslik Alanları (m2)	30	Kütüphane	+	
Kullanılan Derslik Sayısı	5	Fen Laboratuvarı	+	
Şube Sayısı	5	Bilgisayar Laboratuvarı	+	
İdari Odaların Alanı (m2)	30	İş Atölyesi		-
Öğretmenler Odası (m2)	30	Beceri Atölyesi		-
Okul Oturum Alanı (m2)	4000	Pansiyon		-
Okul Bahçesi (Açık Alan)(m2)	3580			
Okul Kapalı Alan (m2)	420			
Sanatsal, bilimsel ve sportif amaçlı toplam alan (m ²)	-			
Kantin (m2)	-			
Tuvalet Sayısı	4			

Sınıf ve Öğrenci Bilgileri

Okulumuzda yer alan sınıfların öğrenci sayıları alttaki tabloda verilmiştir.

SINIFI	Kız	Erkek	Toplam
5-A	9	7	16
6-A	14	18	32
7-A	14	15	29
8-A	8	12	20
8-B	3	12	15

Donanım ve Teknolojik Kaynaklarımız

Teknolojik kaynaklar başta olmak üzere okulumuzda bulunan çalışır durumdaki donanım malzemesine ilişkin bilgiye alttaki tabloda yer verilmiştir.

Teknolojik Kaynaklar Tablosu

Akıllı Tahta Sayısı	11	TV Sayısı	-
Masaüstü Bilgisayar Sayısı	13	Yazıcı Sayısı	2
Taşınabilir Bilgisayar Sayısı	-	Fotokopi Makinası Sayısı	1
Projeksiyon Sayısı	1	İnternet Bağlantı Hızı	YÜKSEK

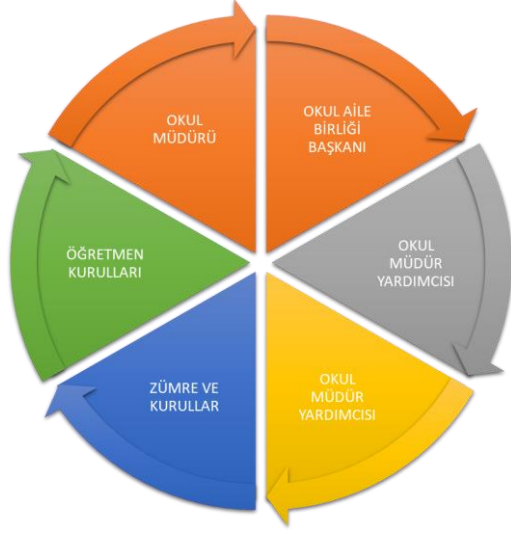
Gelir ve Gider Bilgisi

Okulumuzun genel bütçe ödenekleri, okul aile birliği gelirleri ve diğer katkılarda dâhil olmak üzere gelir ve giderlerine ilişkin son iki yıl gerçekleşme bilgileri alttaki tabloda verilmiştir.

Yıllar	Gelir Miktarı	Gider Miktarı
2016	17490	17490
2017	21802	21802

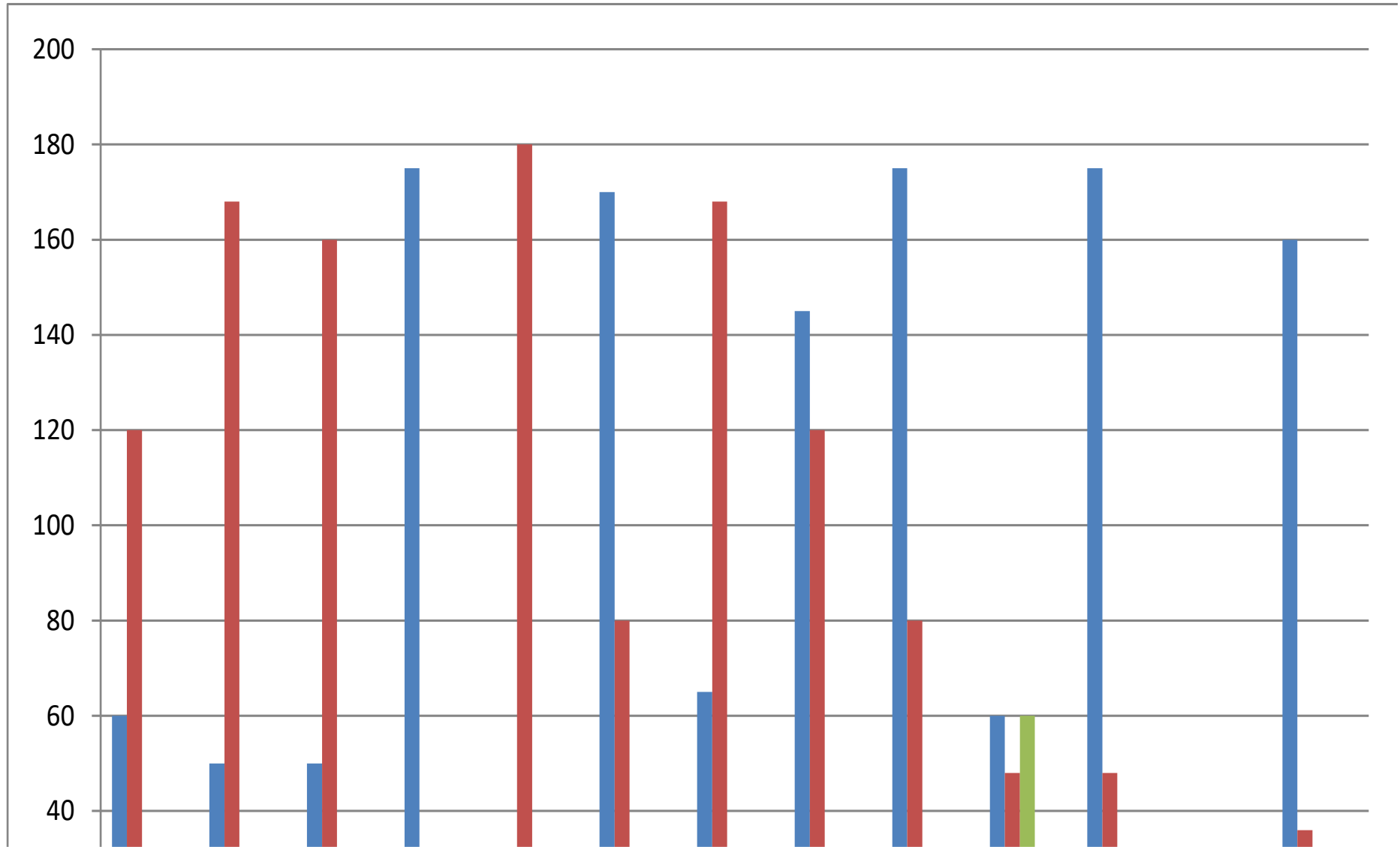
PAYDAŞ ANALİZİ

Kurumumuzun temel paydaşları öğrenci, veli ve öğretmen olmakla birlikte eğitimin dışsal etkisi nedeniyle okul çevresinde etkileşim içinde olunan geniş bir paydaş kitlesi bulunmaktadır. Paydaşlarımızın görüşleri anket, toplantı, dilek ve istek kutuları, elektronik ortamda iletilen önerilerde dâhil olmak üzere çeşitli yöntemlerle sürekli olarak alınmaktadır.



Paydaş anketlerine ilişkin ortaya çıkan temel sonuçlara altta yer verilmiştir * :

Öğrenci Anketi Sonuçları:



Anket 14. Soru: Okulun Olumlu(başarılı) ve Olumsuz(başarısız) Yönlerine İlişkin Görüşleriniz (Tüm Anket de ifade edilen görüşleri içine alan genel bir yorum yazılacak)

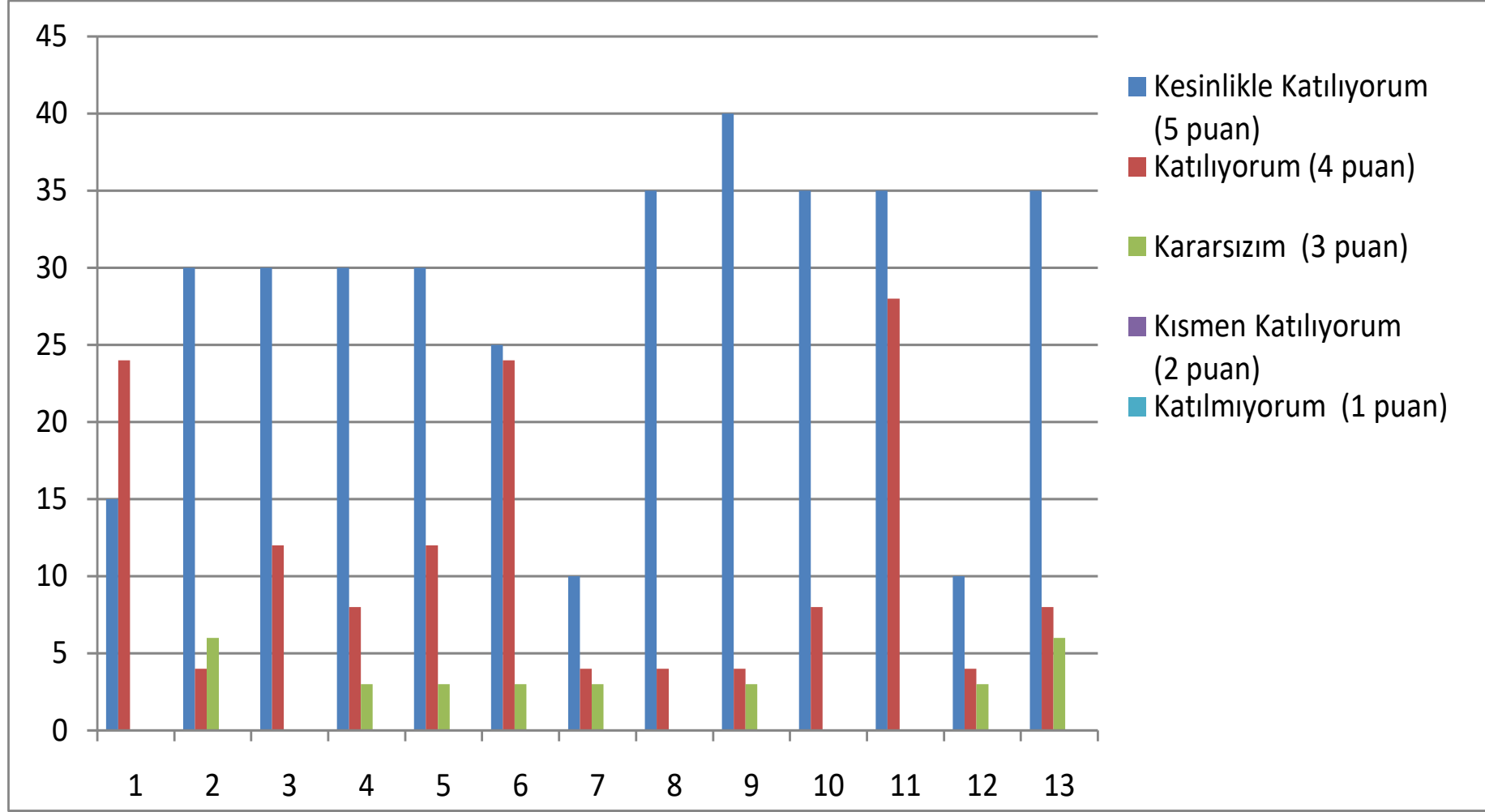
Olumlu (Başarılı) Yönlerimiz

- ✓ Öğretmenler öğrencilere karşı ilgili ve duyarlıdır.
- ✓ Okul Müdürü öğrencileri dinler ve sorunlarına çözüm üretir.
- ✓ Okul düzenli ve disiplinlidir.
- ✓ Öğrenciler öğretmenler ve okul idarecileriyle rahatlıkla iletişim kurabilmektedir.
- ✓ Okul sıraları rengârenk boyanmış ve öğrencilerin motivasyonunu olumlu etkilemiştir.
- ✓ Sınıflar büyük ve temizdir.
- ✓ Okulda oyun odası vardır.
- ✓ Okulda bilgilendirici eğitim ve seminerler verilmektedir.
- ✓ Sınıflarda etkileşimli tahta mevcuttur.
- ✓ Her branşın kendine ait öğretmeni vardır.
- ✓ Okulda projeler, fiziksel etkinlikler düzenlenmektedir.

Olumsuz (Başarısız) Yönlerimiz

- ✓ Okul bahçesinde birden fazla köpek vardır ve okul saatleri içerisinde bahçede dolaşmaktadır.
- ✓ Okul içerisinde kantin mevcut değildir.
- ✓ Tuvaletler yeterince hijyenik değildir.
- ✓ Okul bahçesi yeterince temiz değildir.
- ✓ Okul giriş-çıkış kapısında yeterince güvenlik önlemleri yoktur.
- ✓ Okul dışı gezi ve sosyal etkinlik faaliyetleri yeterince yoktur.

Öğretmen Anketi Sonuçları:



Anket 14. Soru: Okulun Olumlu(başarılı) ve Olumsuz(başarısız) Yönlerine İlişkin Görüşleriniz (Tüm Anket de ifade edilen görüşleri içine alan genel bir yorum yazılacak)

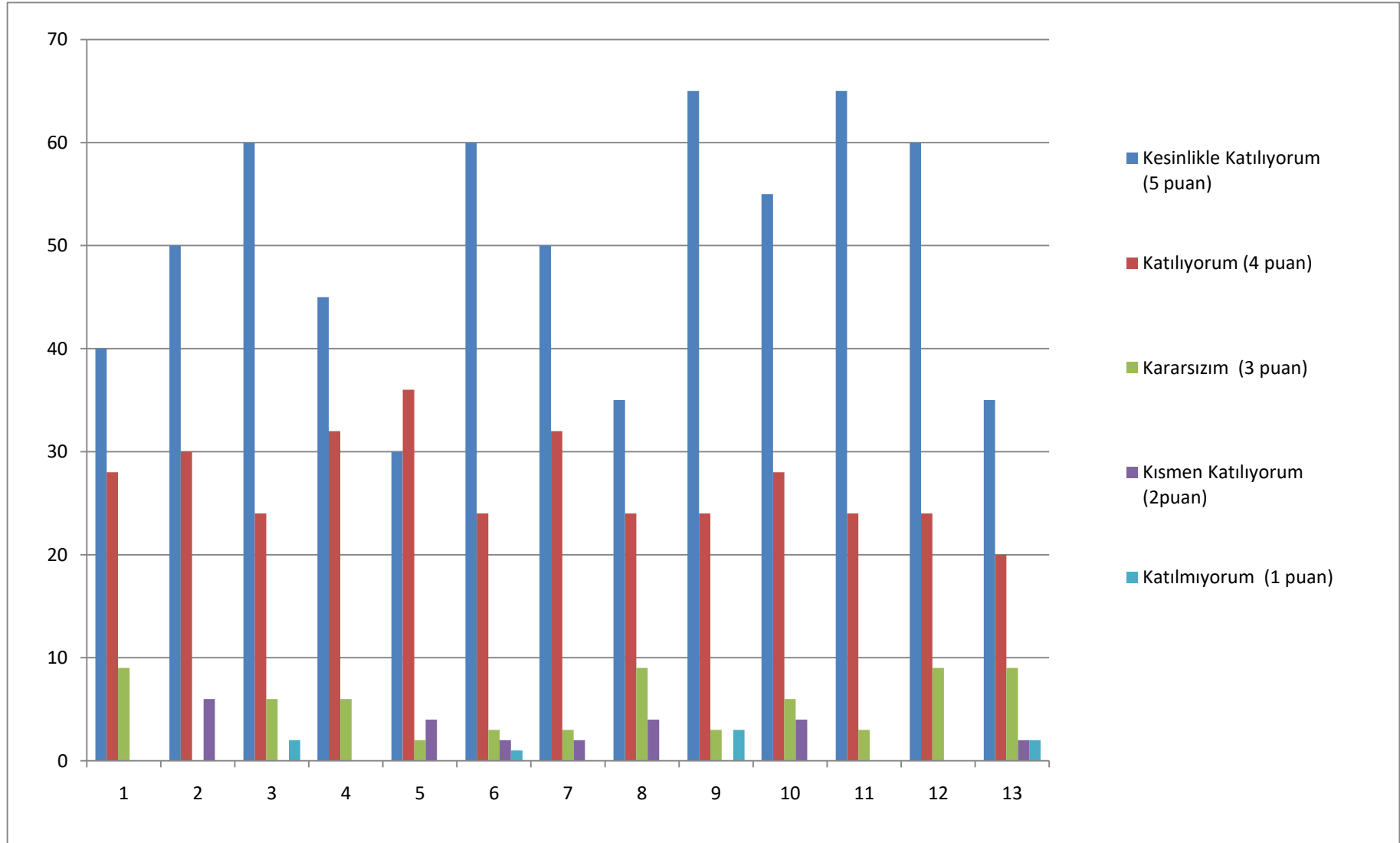
Okulun Olumlu(başarılı) yönleri

- ✓ Öğretmene karşı saygı ve tutumun iyi olması
- ✓ Sosyal etkinlik Planlama ve uygulama
- ✓ Okul düzenli ve disiplinlidir.
- ✓ Öğrenciler öğretmenler ve okul idarecileriyle rahatlıkla iletişim kurabilmektedir.
- ✓ Okul sıraları rengârenk boyanmış ve öğrencilerin motivasyonunu olumlu etkilemiştir.
- ✓ Sınıflar büyük ve temizdir.
- ✓ Okulda oyun odası vardır.
- ✓ Okulda bilgilendirici eğitim ve seminerler verilmektedir.
- ✓ Sınıflarda etkileşimli tahta mevcuttur.

Okulun Olumsuz(başarısız) Yönlerine

- ✓ Ders ortalama başarısının düşük olması
- ✓ Ulaşım
- ✓ Spor sololunun olamaması
- ✓ Okul dışı gezi ve sosyal etkinlik faaliyetleri yeterince yoktur.

Veli Anketi Sonuçları:



Anket 14. Soru: Okulun Olumlu(başarılı) ve Olumsuz(başarısız) Yönlerine İlişkin Görüşleriniz (Tüm Anket de ifade edilen görüşleri içine alan genel bir yorum yazılacak)

Olumlu (Başarılı) Yönlerimiz

- ✓ Öğretmenler ve okul idaresi öğrencilere ve velilere karşı ilgilidir.
- ✓ Okul Müdürü velilerin istek ve şikayetlerini dinler.
- ✓ Okul personelleri velilere karşı güler yüzlü ve sıcaktır.
- ✓ Veliler istediği zaman Okul müdürü ve öğretmenlerle görüşebilmektedir.
- ✓ Tüm okul personeli alanına hakim ve eğitimde başarılıdır.
- ✓ Çocuklar okula seyerek gelmektedir.
- ✓ Okul yönetimi iyidir.
- ✓ Okulda düzenlenen sosyal etkinlikler iyidir.
- ✓ Gerekli güvenlik tedbirleri alınmaktadır.
- ✓ Okulda hafta içi kursları vardır.
- ✓ Öğrencilerin durumları (not, izin vb. işlemler) hakkında veliler bilgilendirilmektedir.

Olumsuz (Başarısız) Yönlerimiz

- ✓ Okul bahçesi içerisinde birden fazla köpek vardır ve okul saatleri içerisinde bahçede dolaşmaktadır.
- ✓ Okul içerisinde kantin mevcut değildir.
- ✓ Tuvaletler, okul bahçesi ve yemekhane yeterince hijyenik değildir.
- ✓ Okul giriş-çıkış kapısında yeterince güvenlik önlemleri yoktur ve okulda güvenlik görevlisi bulunmamaktadır.
- ✓ Okul dışı gezi ve sosyal etkinlik faaliyetleri yeterince yoktur.

GZFT (Güçlü, Zayıf, Fırsat, Tehdit) Analizi

Okulumuzun temel istatistiklerinde verilen okul künyesi, çalışan bilgileri, bina bilgileri, teknolojik kaynak bilgileri ve gelir gider bilgileri ile paydaş anketleri sonucunda ortaya çıkan sorun ve gelişime açık alanlar iç ve dış faktör olarak değerlendirilerek GZFT tablosunda belirtilmiştir. Dolayısıyla olguyu belirten istatistikler ile algıyı ölçen anketlerden çıkan sonuçlar tek bir analizde birleştirilmiştir. Kurumun güçlü ve zayıf yönleri donanım, malzeme, çalışan, iş yapma becerisi, kurumsal iletişim gibi çok çeşitli alanlarda kendisinden kaynaklı olan güçlülükleri ve zayıflıkları ifade etmektedir ve ayrımda temel olarak okul müdürü/müdürlüğü kapsamında bakılarak iç faktör ve dış faktör ayrımı yapılmıştır.

Güçlü Yönler

Öğrenciler	<ul style="list-style-type: none">✓ Arkadaşlık bağlarının güçlü oluşu✓ Öğrencilerin sevgi dolu ve saygılı davranması
Çalışanlar	<ul style="list-style-type: none">✓ Demokratik bir tavır sergileyen yönetim anlayışının olması✓ Genç ve istekli bir eğitim kadrosuna sahip oluşu✓ Okul içi kurum kültürü bilinci olması✓ Okulun güçlü, tecrübeli, bilinçli, mevzuata hakim bir yönetici ve eğitimci kadrosunun olması
Veliler	<ul style="list-style-type: none">✓ Bazı velilerin öğrenci takiplerini düzenli olarak yapması

Bina ve Yerleşke	<ul style="list-style-type: none">✓ Okulda güvenli bir ortamın olması✓ Aydınlanma ve su probleminin olmaması✓ Bahçesinin geniş olması
Donanım	<ul style="list-style-type: none">✓ Güvenlik kameralarının olması✓ ADSL bağlantısının olması✓ Etkileşimli tahtaların olması✓ Bilişim laboratuvarının olması✓ Fen laboratuvarının olması
Bütçe	<ul style="list-style-type: none">✓ Okul Aile Birliğinin iş birliğine açık olması
Yönetim Süreçleri	<ul style="list-style-type: none">✓ Kurum içi iletişimin açık olması✓ Güçlü, genç ve dinamik bir eğitim kadrosuna sahip olması✓ Eğitim ve Öğretime önem verilmesi✓ Okulda disiplin vakalarının yok denecek kadar az olması
İletişim Süreçleri	<ul style="list-style-type: none">✓ Okul içindeki idare-öğretmen-öğrenci-veli iletişiminin sağlıklı oluşu

Zayıf Yönler

Öğrenciler	<ul style="list-style-type: none">✓ Okulda ücretli öğretmenlerin görevlendirilmesi✓ LGS' de başarının sınıftan sınıfa, yıldan yıla değişmesi, istikrarın olmayışı.
Çalışanlar	<ul style="list-style-type: none">✓ Mezunları izleme konusunda yeterli ve etkili izleme yöntemlerinin kullanılmaması
Veliler	<ul style="list-style-type: none">✓ Bazı velilerin okula karşı ilgisiz oluşu✓ Velilerin yeni müfredat konusunda eksikliği
Bina ve Yerleşke	<ul style="list-style-type: none">✓ Ulaşım açısından merkeze uzak olması
Donanım	<ul style="list-style-type: none">✓ Tüm sınıflarda bilgisayar ve projeksiyon cihazının olmaması✓ Sportif faaliyetler için kapalı spor salonunun olmaması
Bütçe	<ul style="list-style-type: none">✓ Okul gelirinin yeterli düzeyde olmaması
Yönetim Süreçleri	<ul style="list-style-type: none">✓ Teknolojinin sürekli değişmesi ve yenileme imkânının olmayışı✓ Okul ile veli işbirliğinin yeterli olmayışı
İletişim Süreçleri	<ul style="list-style-type: none">✓ Bazı öğrencilerin öğretmenlere karşı saygısız davranış sergilemeleri

Dışsal Faktörler (Fırsatlar)

Politik	<ul style="list-style-type: none">✓ Kendini geliştiren, gelişime açık ve teknolojiyi kullanan öğretmenlerin olması✓ Yeniliklere açık bir yönetim ve personele sahip olması
Ekonomik	<ul style="list-style-type: none">✓ İlimizde mezunlarımızın gidebilecekleri Fen Lisesi, Anadolu Lisesi, İmam Hatip Meslek Lisesi gibi liselerin bulunması✓
Sosyolojik	<ul style="list-style-type: none">✓ Sosyal ve kültürel faaliyetlere katılım konusunda öğrencilerin istekli olması
Teknolojik	<ul style="list-style-type: none">✓ Okulun internet sitesi üzerinden yapılan çalışmaların duyurulması ve yapılan çalışmaların yaygınlaştırılması✓ Etkileşimli tahtaların bulunması✓ Bilişim laboratuvarının bulunması✓ Fen laboratuvarının bulunması
Mevzuat-Yasal	<ul style="list-style-type: none">✓ Okul yönetici ve öğretmenlerinin ihtiyaç duyduğunda İl MEM Yöneticilerine veya diğer çalışanlarına ulaşabilmesi✓ Eğitimde fırsat eşitliğine yönelik alınan tedbirlerin her geçen gün daha artırılması hususundaki çabalar✓ Psikolojik, sosyal ve hatta fiziksel şiddetin eğitim ve disiplin aracı olarak kullanılmasına son verilmesi

Tehditler

Politik	<ul style="list-style-type: none">✓ Öğrencinin hedefsizliği✓ Hedeflerimize ulaşmada devlet bütçesindeki kısıtlamalar
Ekonomik	<ul style="list-style-type: none">✓ Köyün ekonomik yetersizlik ve sosyal yönden zayıf durumda olması
Sosyolojik	<ul style="list-style-type: none">✓ Velilerin yeterli bilinçte olmaması nedeniyle sosyal olarak olumsuz örnek oluşturabilecek davranışların bazı velilerce sergilenmesi✓ Parçalanmış aile sayısında fazlalık
Teknolojik	<ul style="list-style-type: none">✓ Yararlanılan kaynaklar ve imkânlar açısından şehir imkânlarının bulunmaması, öğrencilerin kişisel gelişim alanlarının yetersizliği✓ Teknolojik gelişmelerin hızlı olması nedeniyle laboratuvar donanımlarının (deney ve bilgisayar gibi) kaynak yetersizliklerden dolayı güncelleştirilememesi
Mevzuat-Yasal	<ul style="list-style-type: none">✓ Mevzuatın açık, anlaşılır ve ihtiyaca uygun hazırlanmaması nedeniyle güncelleme ihtiyacının sıklıkla ortaya çıkması

Ekolojik

- ✓ Köyde öğrencilerin gezip-görebileceği veya katılabileceği herhangi bir sosyal-kültürel ve sportif faaliyet yerinin olmayışı

Gelişim ve Sorun Alanları

Gelişim ve sorun alanları analizi ile GZFT analizi sonucunda ortaya çıkan sonuçların planın geleceğe yönelim bölümü ile ilişkilendirilmesi ve buradan hareketle hedef, gösterge ve eylemlerin belirlenmesi sağlanmaktadır. Gelişim ve sorun alanları ayrımında eğitim ve öğretim faaliyetlerine ilişkin üç temel tema olan Eğitime Erişim, Eğitimde Kalite ve kurumsal Kapasite kullanılmıştır. Eğitime erişim, öğrencinin eğitim faaliyetine erişmesi ve tamamlamasına ilişkin süreçleri; Eğitimde kalite, öğrencinin akademik başarısı, sosyal ve bilişsel gelişimi ve istihdamı da dâhil olmak üzere eğitim ve öğretim sürecinin hayata hazırlama evresini; Kurumsal kapasite ise kurumsal yapı, kurum kültürü, donanım, bina gibi eğitim ve öğretim sürecine destek mahiyetinde olan kapasiteyi belirtmektedir.

Eğitime Erişim	Eğitimde Kalite	Kurumsal Kapasite
Okullaşma Oranı	Akademik Başarı	Kurumsal İletişim
Okula Devam/ Devamsızlık	Sosyal, Kültürel ve Fiziksel Gelişim	Kurumsal Yönetim

Okula Uyum, Oryantasyon	Sınıf Tekrarı	Bina ve Yerleşke
Özel Eğitime İhtiyaç Duyan Bireyler	İstihdam Edilebilirlik ve Donanım Yönlendirme	
Yabancı Öğrenciler	Öğretim Yöntemleri	Temizlik, Hijyen
Hayat boyu Öğrenme	Ders araç gereçleri	İş Güvenliği, Okul Güvenliği
		Taşıma ve servis

Gelişim ve sorun alanlarına ilişkin GZFT analizinden yola çıkılarak saptamalar yapılırken yukarıdaki tabloda yer alan ayırımda belirtilen temel sorun alanlarına dikkat edilmesi gerekmektedir.

Gelişim ve Sorun Alanlarımız

1.TEMA: EĞİTİM VE ÖĞRETİME ERİŞİM	
1	Okul öncesi eğitime katılım konusunda yapılacak bilinçlendirmeler
2	Okula, Devamsızlık oranını yüksek olması eğitimi dönem dönem aksatmaktadır. Bunu önleyecek çalışmalar yapılması
3	Okulumuzda 1. ve 5. sınıf öğrencilerimize yönelik oryantasyon faaliyetleri çalışmaları
4	Destek eğitim odasını olması özel eğitilmiş bireyler için avantajdır.
5	Okulumuzda yabancı uyruklu öğrenciler bulunmamaktadır ama gelecek yıllar içinde okulda eğitimimize katılmaları halinde gerekli işlem ve çalışmaları
6	Hayat boyu öğrenme kapsamında sunulan ders içerisindeki kazanımların çeşitliliği ve niteliği öğretmenlerimizce ders süresince verilmesi çalışmaları

2.TEMA: EĞİTİM VE ÖĞRETİMDE KALİTE

- 1 Okulumuzdaki akademik başarı maalesef beklenen-istenilen seviyede olmadığından bu seviyenin mümkün olduğunca en üst seviyeye çıkarılması çalışmaları
- 2 Okulumuzun bulunduğu köyde öğrencilerin gezip-görebileceği veya katılabileceği herhangi bir sosyal-kültürel ve sportif faaliyet yerinin olmayışı gelişimlerini olumsuz etkilemekte bunun için okul aile birliği ile çalışmaların yapılması
- 3 Öğrencilerimiz için istihdam ve mesleklere yönlendirme alanında öğrencilere gerekli seminer ve eğitimler gerek alanında yetkili görevli/öğrenci tarafından gerekse okul öğretmenlerimiz tarafından gerekli bilgilendirmenin yapılması
- 4 Okulumuzda eğitim veren tüm öğretmenlerimizin farklı öğretim yöntemleri kullanmalarının sağlanması ve ders başarılarını artırma, öğrencilerde kalıcı eğitim öğretim hedefleri kapsamında yapılacak çalışmalar
- 5 Tüm sınıf ve branş öğretmenlerimizin alanlarında ilgili mümkün olduğunca tüm derslerinde araç gereçlerini kullanmaları ve derslerin daha somut hale getirilmesi çalışmaları

3.TEMA: KURUMSAL KAPASİTE

- 1 Yetişmiş insan kaynakları ile fiziki ve mali alt yapısını tamamlamış, kurumsallaşmasını sağlamış, bilişim teknolojilerini iyi kullanan kurumlar oluşturmak
- 2 Kaynakları doğru, verimli kullanarak çağın koşullarına ve coğrafi risklere uygun eğitim öğretim ortamı ihtiyaçlarını karşılamak
- 3 Eğitim öğretim hizmetlerini çağın gereklerine uygun olarak gelişen teknolojilerle uyumlu hale getirmek
- 4 Okulda stratejik yönetim anlayışını yerleştirmek
- 5 Taşıma ve servis eğitim öğretimin başında aksaklıklar meydana getirmektedir.
- 6 Okul binası istenilen düzeyde temiz ve hijyen değildir.

BÖLÜM III: MİSYON, VİZYON VE TEMEL DEĞERLER

Okul Müdürlüğümüzün Misyon, vizyon, temel ilke ve değerlerinin oluşturulması kapsamında öğretmenlerimiz, öğrencilerimiz, velilerimiz, çalışanlarımız ve diğer paydaşlarımızdan alınan görüşler, sonucunda stratejik plan hazırlama ekibi tarafından oluşturulan Misyon, Vizyon, Temel Değerler; Okulumuz üst kurulana sunulmuş ve üst kurul tarafından onaylanmıştır.

MİSYONUMUZ

Karar alma süreci hızlı, daha fazla ve kaliteli hizmet veren, sürekli gelişmeyi hedefleyen, en iyi olma anlayış ve gayreti içinde olan, ürüne ve sürece odaklı, çalışanın mutlu olduğu, hizmet alanın memnun olduğu, güvenilir ve tutarlı, lider ve yol gösteren, halkla bütünleşmiş, lider anlayışlı, yol gösteren, öğrenciye odaklı bir kurum olmak için varız.

VİZYONUMUZ

Eğitimin önemini kavramış, bilimsel düşünebilen, bilgi üreten ve paylaşan, moral ve motivasyonu yüksek, kendine güveni olan, girişimci, yeni bilgiler öğrenmeye istekli, takım çalışması anlayışına açık, Atatürk İlke ve Devrimlerine inanan, milli ve manevi değerlere bağlı, sosyal ve kültürlü, etkili ve güzel konuşabilen, ailesine ve yaşadığı topluma karşı sorumlu öğrenciler yetiştirmektir.

TEMEL DEĞERLERİMİZ

- 1) Aileyi eğitimin bir parçası sayarız.
- 2) Eğitimde fırsat eşitliğine inanırız.
- 3) Teknolojiyi amaç değil araç sayarız.
- 4) Kararlarımızı elde ettiğimiz sonuçlara göre alırız.
- 5) Çoklu Zekâ Kuramını Eğitim ve Öğretim hayatımızda uygularız.
- 6) Ülkemizin geleceğinden sorumluyuz.
- 7) Eğitime yapılan yardımı kutsal sayar ve her türlü desteği veririz.
- 8) Öğrencilerin, öğrenmeyi öğrenmesi ilk hedefimizdir.
- 9) Öğrencilerimiz, bütün çalışmalarımızın odak noktasıdır.
- 10) Kurumda çalışan herkesin katılımı ile sürecin devamlı olarak iyileştirileceğine ve geliştirileceğine inanırız.
- 11) Sağlıklı bir çalışma ortamı içerisinde çalışanları tanıyarak fikirlerine değer verir ve işimizi önemseriz.
- 12) Kendimizi geliştirmeye önem verir, yenilikçi fikirlerden yararlanırız.
- 13) Okulumuzla ve öğrencilerimizle gurur duyarız.
- 14) Öğrencilerimizi, yaratıcı yönlerinin gelişmesi için teşvik ederiz.
- 12) İnanıyoruz ki; Bütün öğrenciler yeteneklidir, önemli olan bu yeteneği öğrencinin fark etmesini sağlayarak aktif hale getirebilmektir.
- 13) Biliyoruz ki; Çağımız bilgi öğretme çağı değil, bilgiye ulaşmanın yollarının öğretildiği çağdır.
- 14) Varlık nedenimiz öğrencilerimizdir, öğrenci, veli ve toplumun beklentilerinin karşılığını vermek bizim hedefimizdir.

BÖLÜM IV: AMAÇ, HEDEF VE EYLEMLER

TEMA I: EĞİTİM VE ÖĞRETİME ERİŞİM

Eğitim ve öğretime erişim okullaşma ve okul terki, devam ve devamsızlık, okula uyum ve oryantasyon, özel eğitime ihtiyaç duyan bireylerin eğitime erişimi, yabancı öğrencilerin eğitime erişimi ve hayat boyu öğrenme kapsamında yürütülen faaliyetlerin ele alındığı temadır.

Stratejik Amaç 1: Kayıt bölgemizde yer alan çocukların okullaşma oranlarını artıran, öğrencilerin uyum ve devamsızlık sorunlarını gideren etkin bir yönetim yapısı kurulacaktır.

Stratejik Hedef 1.1. Kayıt bölgemizde yer alan çocukların okullaşma oranları artırılacak ve öğrencilerin uyum ve devamsızlık sorunları da giderilecektir.

Performans Göstergeleri

No	PERFORMANS GÖSTERGESİ	HEDEF						
		Mevcut	2018	2019	2020	2021	2022	2023
PG.1.1.a	Kayıt bölgesindeki öğrencilerden okula kayıt yaptıranların oranı (%)	%100	%100	%100	%100	%100	%100	%100
PG.1.1.b	İlkokul birinci sınıf öğrencilerinden en az bir yıl okul öncesi eğitim almış olanların oranı (%) (ilkokul)							
PG.1.1.c	Okula yeni başlayan öğrencilerden oryantasyon eğitimine katılanların oranı (%)	%70	%75	%80	%85	%90	%95	%95
PG.1.1.d	Bir eğitim ve öğretim döneminde 20 gün ve üzeri devamsızlık yapan öğrenci oranı (%)	%15	%10	%7	%6	%5	%0	%0

PG.1.1.e.	Bir eğitim ve öğretim döneminde 20 gün ve üzeri devamsızlık yapan yabancı öğrenci oranı (%)	0	0	0	0	0	0
PG.1.1.f.	Okulun özel eğitime ihtiyaç duyan bireylerin kullanımına uygunluğu (0-1)	1	1	1	1	1	1
PG.1.1.g.	Hayat boyu öğrenme kapsamında açılan kurslara devam oranı (%) (halk eğitim)	%0	%0	%0	%0	%0	%0
PG.1.1.h.	Hayat boyu öğrenme kapsamında açılan kurslara katılan kişi sayısı (sayı) (halk eğitim)	0	0	0	0	0	0

No	Eylem İfadesi	Eylem Sorumlusu	Eylem Tarihi
1.1.1.	Kayıt bölgesinde yer alan öğrencilerin tespiti çalışması yapılacaktır.	Okul Stratejik Plan Ekibi	01 Eylül-20 Eylül
1.1.2.	Devamsızlık yapan öğrencilerin tespiti ve erken uyarı sistemi için çalışmalar yapılacaktır.	Müdür Yardımcısı	01 Eylül-20 Eylül
1.1.3.	Devamsızlık yapan öğrencilerin velileri ile özel aylık toplantı ve görüşmeler yapılacaktır.	Rehberlik Servisi	Eğitim Öğretim Süresince
1.1.4.	Öğrencilerin devamsızlık yapmasına sebep olan faktörler belirlenerek bunların öğrenciler üzerindeki olumsuz etkisini azaltacak tedbirler alınacaktır.	Okul Stratejik Plan Ekibi	Mayıs 2019
1.1.5.	Okulumuzun fiziki ortamları özel eğitime ihtiyaç duyan bireylerin gereksinimlerine uygun biçimde düzenlenecek ve destek eğitim odasının etkinliği artırılabilecektir.	Okul İdaresi Okul Aile Birliği Veliler	Eğitim Öğretim Süresince

TEMA II: EĞİTİM VE ÖĞRETİMDE KALİTENİN ARTIRILMASI

Eğitim ve öğretimde kalitenin artırılması başlığı esas olarak eğitim ve öğretim faaliyetinin hayata hazırlama işlevinde yapılacak çalışmaları kapsamaktadır.

Bu tema altında akademik başarı, sınav kaygıları, sınıfta kalma, ders başarıları ve kazanımları, disiplin sorunları, öğrencilerin bilimsel, sanatsal, kültürel ve sportif faaliyetleri ile istihdam ve meslek edindirmeye yönelik rehberlik ve diğer mesleki faaliyetler yer almaktadır.

Stratejik Amaç 2:

Öğrencilerimizin gelişmiş dünyaya uyum sağlayacak şekilde donanımlı bireyler olabilmesi için eğitim ve öğretimde kalite artırılabacaktır.

Stratejik Hedef 2.1. Öğrenme kazanımlarını takip eden ve velileri de sürece dâhil eden bir yönetim anlayışı ile öğrencilerimizin akademik başarıları ve sosyal faaliyetlere etkin katılımı artırılabacaktır.

Performans Göstergeleri

No	PERFORMANS GÖSTERGESİ	Mevcut	HEDEF				
		2018	2019	2020	2021	2022	2023
PG.1.1.a	Akademik başarıyı artırmak amaçla açılan kurs sayısı(% yüzde)	% 100	% 10 0	% 100	% 100	% 100	% 100
PG.1.1.b	Yapılan rehberlik faaliyeti sayısı(<i>kazanım takibi, üst öğrenime geçiş, sınav kaygıları gibi akademik başarıyı takip eden ve ölçen göstergeler</i>)	2	2	2	2	2	2
PG.1.1.c.	Kurum ve kuruluşlar tarafından düzenlenen sanatsal, bilimsel, kültürel ve sportif faaliyetlere katılan öğrenci oranı(%)	%65	%70	%75	%80	%90	%100
Pg.1.1.d	Çevre bilincinin artırılması çerçevesinde yapılan etkinliklere katılan öğrenci sayısı	46	56	68	72	75	80

Eylemler

No	Eylem İfadesi	Eylem Sorumlusu	Eylem Tarihi
1.1.1.	Yetiştirme kurslarının düzenlenmesi	Müdür Yardımcısı	01 Eylül-20 Eylül
1.1.2	Okulumuzda bilimsel, kültürel, sanatsal, sportif ve toplum hizmeti alanlarında etkinliklere katılım oranı artırılabacaktır.	Okul Stratejik Plan Ekibi	Her dönem başında
1.1.3	Öğrencilerin başarısını artırmak, çeşitli etkinlikler ve sportif faaliyetlerini gerçekleştirmeleri için yerel yönetimler ve ilgili paydaşlarla işbirliği çalışmaları yapılacaktır.	Müdür Yardımcısı	Eğitim Öğretim Süresince
1.1.4	Başarılı öğrencilerin web sitesinde ve okul panosunda yayınlanacaktır.	Bilişim Öğretmeni	Eğitim Öğretim Süresince
1.1.5	Çevre bilincinin artırılması çerçevesinde yapılan etkinliklere katılan öğrenciler ödüllendirilerek katılım oranımız artırılabacaktır.	Tüm Paydaşlar	Eğitim Öğretim Süresince

Stratejik Hedef 2.2. Etkin bir rehberlik anlayışıyla, öğrencilerimizi ilgi ve becerileriyle orantılı bir şekilde üst öğrenime veya istihdama hazır hale getiren daha kaliteli bir kurum yapısına geçilecektir.

Performans Göstergeleri

No	PERFORMANS GÖSTERGESİ	Mevcut	HEDEF				
		2018	2019	2020	2021	2022	2023
PG.1.1.a	Öğrencilere verilen yetiştirme kursları sayısı	4	4	5	6	7	8
PG.1.1.b	Öğretmenlerin derslerde teknolojiyi etkin kullanma oranı(%)	%70	%75	%80	%85	%90	%95
PG.1.1.c.	Öğrencilerin yaşayabilecekleri sınav kaygısı ile bahsedebilmeleri için verilen seminer sayısı	1	2	2	2	3	3
PG.1.1.d	Lisansüstü eğitimi tamamlayan personel sayısı	0	1	2	3	4	5
PG.1.1.e	Akredite sertifika eğitimine katılmış personel oranı (%)	%65	%75	%80	%85	%90	%99

Eylemler

No	Eylem İfadesi	Eylem Sorumlusu	Eylem Tarihi
1.1.1.	Farklı alanda Yetiştirme kursları düzenlenecektir.	Müdür Yardımcısı	01 Eylül -20 Eylül
1.1.2	Öğretmen ve okul yöneticilerimizin genel ve özel alanlarına yönelik becerilerini geliştirmek için lisansüstü düzeyde mesleki gelişim programlarına katılımı desteklenecektir.	Tüm Paydaşlar	Eğitim Öğretim Süresince
1.1.3	İlgili kurumlarla işbirliği yapılarak sınav kaygısını önleyici rehberlik çalışmaları yapılacaktır.	Rehberlik Servisi	Her dönem Baş
1.1.4	Eğitimde Fırsatları Artırma ve Teknolojiyi İyileştirme Hareketi (FATİH) Projesi ile Okulumuzda öğrenci ve öğretmenlerin teknoloji kullanma yetkinlikleri artırılabilecektir.	Okul İdaresi Bilişim Teknolojileri Öğretmeni	Eğitim Öğretim Süresince
1.1.5	Okulumuz personellerinin talepleri, birimlerin ihtiyaçları, denetim raporları ve birimlerce tespit edilen sorun alanları dikkate alınarak personelimizin	Okul Müdürü Müdür Yardımcıları	Görevleri Süresince

kurum içi ve kurum dışı eğitim seminerlerine katılımı sağlanacaktır.

TEMA III: KURUMSAL KAPASİTE

Stratejik Amaç 3:

Eğitim ve öğretim faaliyetlerinin daha nitelikli olarak verilebilmesi için okulumuzun kurumsal kapasitesi güçlendirilecektir.

Performans Göstergeleri

No	PERFORMANS GÖSTERGESİ	Mevcut	HEDEF				
		2018	2019	2020	2021	2022	2023
PG.3.1.a	Teknolojiyi eğitim alanında daha etkin kullanabilmek için açılan kurs sayısı	0	1	2	2	2	2
PG.3.2.b	Okulumuz öğretmenlerinin ihtiyaç duyduğu bilgi, belge ve dokümanlara ulaşım oranı (%)	%85	%90	%95	%95	%100	%100
PG.3.3.c.	Okul bahçesinin fiziki yapısını daha güvenli hale getirmek yapılan çalışmalar(%100)	%80	%90	%95	%100	%100	%100
PG.3.4.d	Okul web sitemizin kullanım sıklığı(%)	%70	%80	%85	%95	%98	%100

Eylemler

No	Eylem İfadesi	Eylem Sorumlusu	Eylem Tarihi
1.1.1.	Okulumuzun internet sitesinin daha etkin olarak kullanılmasını sağlamak.	Bilişim Öğretmeni	Her daim
1.1.2	Okulumuz bilgi edinme sistemlerinin aktif bir şekilde kullanılması sağlanacaktır.	Okul İdaresi Öğretmenler	Eğitim Öğretim Süresince
1.1.3	Okulun bulunduğu kasabanın belediyesi ile iş birliği yaparak okulun toprak olan bölümlerinin tamirinin yapılması	Stratejik Kurulu üyeleri	01 Eylül-20 Eylül
1.1.3	Okulumuzca bilgi edinme sistemleri vasıtasıyla bilgi istenilen konuların analizi yapılacak, sıklıkla talep edilen bilgiler web sitemizde yayınlanarak kamuoyu ile düzenli olarak paylaşılacaktır.	Okul İdaresi Bilişim Teknolojileri Öğretmeni	Eğitim Öğretim Süresince

V. BÖLÜM: MALİYETLENDİRME

2019-2023 Stratejik Planı Faaliyet/Proje Maliyetlendirme Tablosu

Kaynak Tablosu	2019	2020	2021	2022	2023	Toplam
Genel Bütçe	550	650	650	750	800	3400
Valilikler ve Belediyelerin Katkısı	600	700	750	750	800	3600
Diğer (Okul Aile Birlikleri)	250	300	400	400	500	1850
TOPLAM	1400	1550	1800	1900	2100	8850

VI. BÖLÜM: İZLEME VE DEĞERLENDİRME

Okulumuz Stratejik Planı izleme ve değerlendirme çalışmalarında 5 yıllık Stratejik Planın izlenmesi ve 1 yıllık gelişim planının izlenmesi olarak ikili bir ayrıma gidilecektir.

Stratejik planın izlenmesinde 6 aylık dönemlerde izleme yapılacak denetim birimleri, il ve ilçe millî eğitim müdürlüğü ve Bakanlık denetim ve kontrollerine hazır halde tutulacaktır.

Yıllık planın uygulanmasında yürütme ekipleri ve eylem sorumlularıyla aylık ilerleme toplantıları yapılacaktır. Toplantıda bir önceki ayda yapılanlar ve bir sonraki ayda yapılacaklar görüşülüp karara bağlanacaktır.